

DIAGNÓSTICO POR LA IMAGEN DE LA PATOLOGÍA MAMARIA EN GINECOLOGÍA

Curso Online



DIRECTORA:
DRA. M. ÁNGELA PASCUAL MARTÍNEZ

MATRÍCULA: **230 €**

PERIODO DE VIGENCIA:
07-05-2024
16-07-2024

MATRÍCULA ABIERTA HASTA EL:
07-06-2024

DEDICACIÓN RECOMENDADA:
17 HORAS

www.dexeuscampus.com

Dexeus 
campus

Índice

01

Presentación

02

**Elementos
didácticos y de
interacción**

03

Destinatarios

04

Objetivos

05

Programa

06

Equipo docente

07

Metodología

08

Cronograma

09

Evaluación

10

**Créditos -
Auspicios**

11

Certificación

12

**Inscripción y
Contacto**

01 Presentación

La prevalencia de la patología mamaria está aumentando, y se precisa de unidades especializadas para **cohesionar la actuación, que va desde la detección y el diagnóstico hasta la toma de decisiones terapéuticas** para cada tipo de patología. En estas unidades multidisciplinares **intervienen ginecólogos, cirujanos, radiólogos, oncólogos, radioterapeutas, genetistas, enfermería especializada, psicólogos... pero en muchos casos el ginecólogo será el primero en detectar la posible patología.**



Hemos preparado este curso **con el objetivo de transmitir, con una metodología didáctica, el lenguaje superespecializado de los radiólogos al contexto de la consulta ginecológica.** Nuestro objetivo es facilitar al ginecólogo la comprensión de todas las técnicas de diagnóstico por la imagen que se utilizan en la mama, desde la mamografía a la ecografía y a la resonancia magnética.

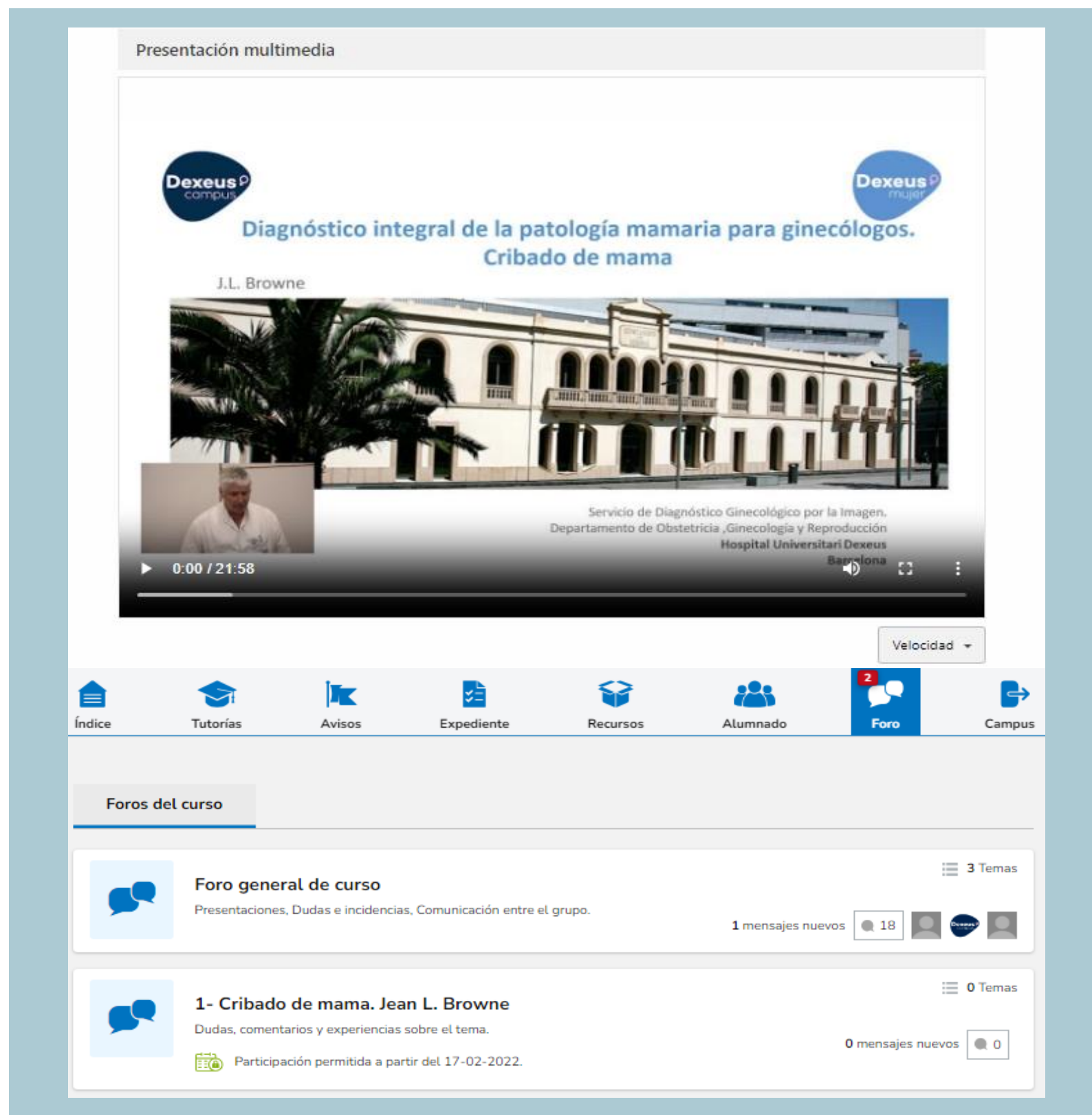
Esperamos que este curso supere tus expectativas y que esta experiencia de aprendizaje sea enriquecedora para todos nosotros.



Dra. Mª Ángela Pascual Martínez

Directora del curso

02 Elementos didácticos y de interacción



Presentación multimedia

Dexeus campus

Diagnóstico integral de la patología mamaria para ginecólogos.
Cribado de mama

J.L. Browne

Servicio de Diagnóstico Ginecológico por la Imagen.
Departamento de Obstetricia, Ginecología y Reproducción
Hospital Universitari Dexeus
Barcelona

0:00 / 21:58

Velocidad

Índice Tutorías Avisos Expediente Recursos Alumnado Foro Campus

Foros del curso

Foro general de curso 3 Temas
Presentaciones, Dudas e incidencias, Comunicación entre el grupo.
1 mensajes nuevos 18

1- Cribado de mama. Jean L. Browne 0 Temas
Dudas, comentarios y experiencias sobre el tema.
0 mensajes nuevos 0
Participación permitida a partir del 17-02-2022.

12 Unidades didácticas, 4 Casos clínicos y 4 Artículos comentados
(presentaciones multimedia en video)

3 Autoevaluaciones.
Acceso directo a recursos bibliográficos relevantes.

14 Foros de debate específicos, uno para cada unidad, uno para casos clínicos y uno para artículos comentados.
Disponibles durante todo el curso.

03 Destinatarios

Curso dirigido especialmente a **médicos especialistas en obstetricia y ginecología, médicos y técnicos de grado superior en imagen por el diagnóstico** y también a otros profesionales de la salud y residentes con ámbito de actuación en las diferentes líneas de manejo de las enfermedades de la mama.



04 Objetivos

El objetivo general del curso es proporcionar a los participantes un **conocimiento amplio de la patología que afecta la mama**, tanto benigna como maligna, **en relación con su estudio desde la perspectiva radiológica** según los consensos actuales. Además, se adquirirá un **conocimiento básico que permita el uso correcto del ecógrafo y la interpretación de las imágenes obtenidas por diversas técnicas de diagnóstico por la imagen**.

Estos objetivos generales se concretan en los siguientes objetivos específicos:

Adquirir los conocimientos teóricos, técnicos y prácticos necesarios para comprender el estudio de las diversas patologías de la mama.

Aprender los criterios diagnósticos básicos de las lesiones mamográficas benignas y malignas para permitir la correcta interpretación de los resultados.

Conocer la aportación del Doppler al diagnóstico de las lesiones mamarias.

Adquirir nociones de elastografía y entender su aportación al diagnóstico de las lesiones halladas durante la exploración ecográfica.

Integrar los hallazgos ecográficos con el resto de estudios mamarios para aplicarlos conjuntamente en el manejo de la paciente.

Adquirir nociones básicas que permitan interpretar los hallazgos mamarios en Resonancia Magnética.

Conocer y entender los criterios de aplicación de las diferentes técnicas de intervencionismo mamario guiado por esterotaxia y ecografía.

05 Programa

Módulo 1

1- Screening mamográfico.

Jean L. Browne

2- Interpretación radiológica en patología mamaria: BIRADS

Alejandra Matos

3- Nódulos y distorsiones.

Lidia Fortuny

4- Calcificaciones mamarias.

Dario Cassina

Módulo 2

5- Otros hallazgos mamográficos en la mama.

Mariana Castro

6- Ecografía mamaria: Indicaciones y Anatomía ecográfica.

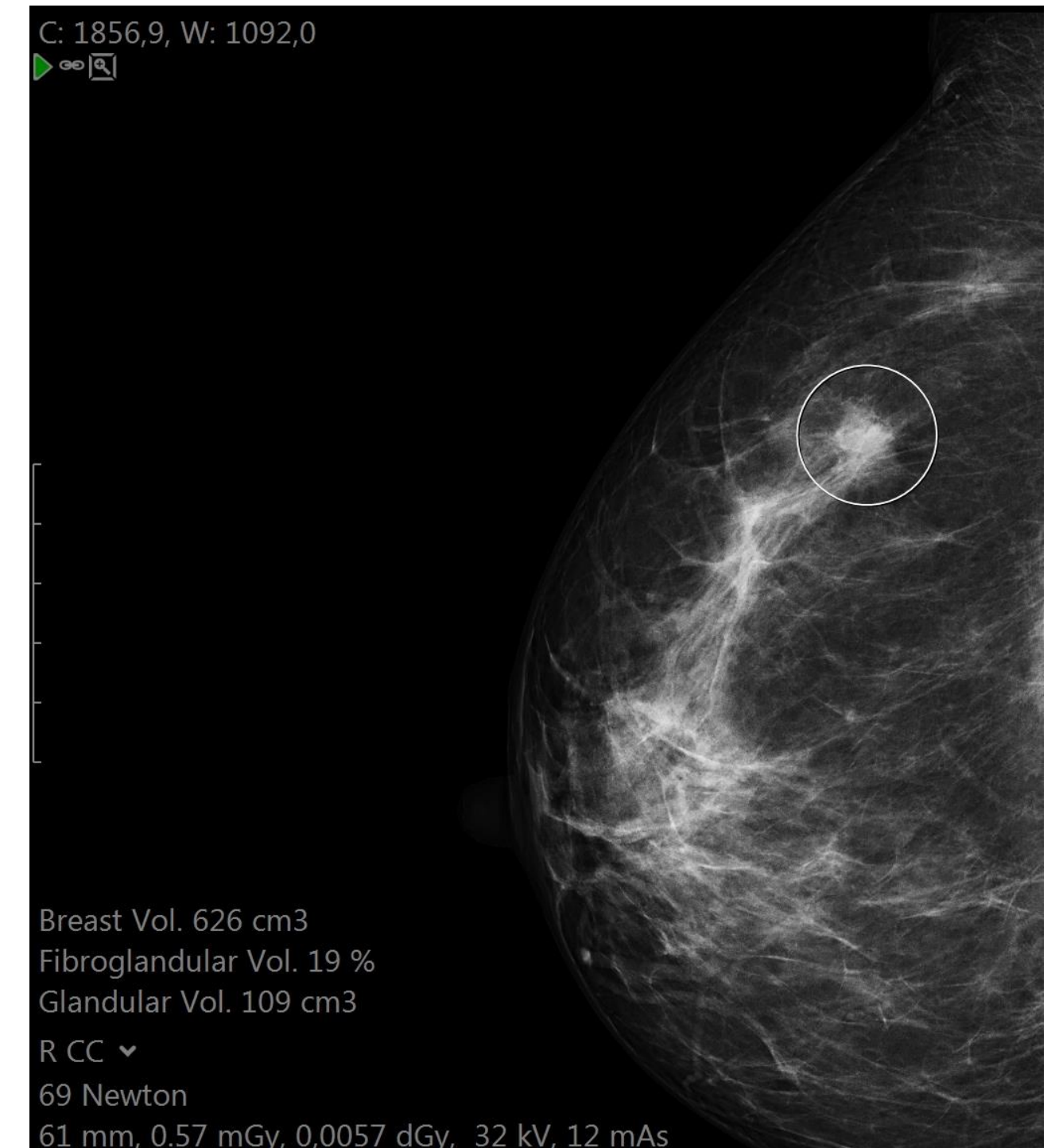
Francis Escalante

7- Ecografía de la patología benigna de la mama.

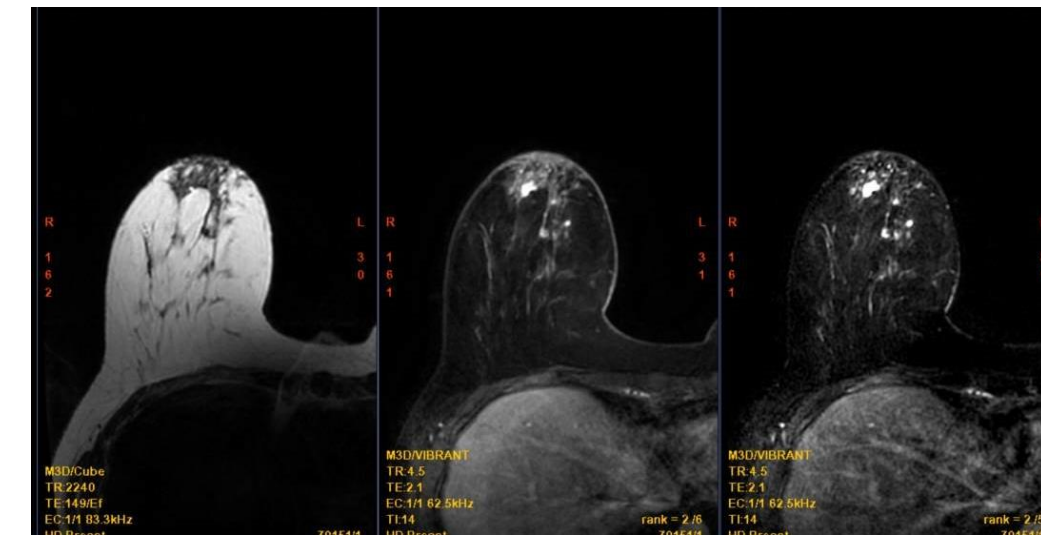
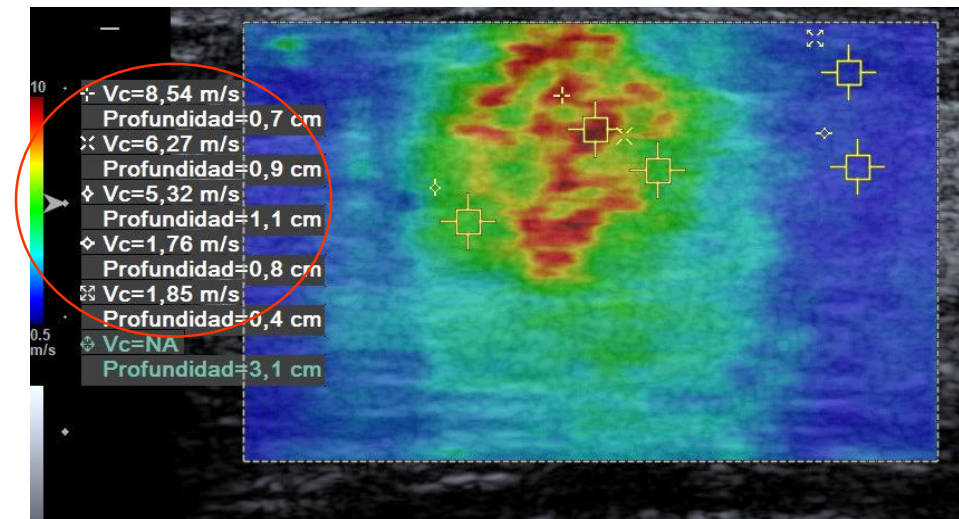
Sulimar Salazar

8- Ecografía de la patología maligna de la mama.

Reinaldo Argüello



05 Programa



Al-Hattali et al. *Cancer Imaging* (2019) 19:91
<https://doi.org/10.1186/s40644-019-0279-4> Cancer Imaging

RESEARCH ARTICLE Open Access

Breast MRI and tumour biology predict axillary lymph node response to neoadjuvant chemotherapy for breast cancer

Samia Al-Hattali¹, Sarah J. Vinnicombe^{2,3}, Nazleen Muhammad Gowdh¹, Andrew Evans⁴, Sharon Armstrong⁵, Douglas Adamson⁵, Colin A. Purdie⁶ and E. Jane Macaskill^{1*}

Módulo 3

9- Aportación de la Elastografía en la patología mamaria.

Beatriz Navarro

10- Resonancia magnética de mama.

Flora Terrel

11- Intervencionismo mamario.

Jorge Pérez

12- Papel del Patólogo en patología mamaria. Francesc Tresserra

Módulo 4

13-Caso clínico 1.

Sulimar Salazar

14-Caso clínico 2.

M. Luisa Ortiz

15-Caso clínico 3.

Mariana Castro

16-Caso clínico 4.

Adriana Pizarro

Módulo 5

17-Artículo comentado 1.

Beatriz Navarro

18-Artículo comentado 2.

Dario Cassina

19-Artículo comentado 3.

Adriana Pizarro

20-Artículo comentado 4.

Jean L. Browne

06 Equipo docente

Curso organizado por organizado por la **Fundación Dexeus Mujer** con la participación del **Departamento de Obstetricia, Ginecología y Reproducción - Dexeus Mujer del Hospital Universitario Dexeus de Barcelona.**

Directora

M. Ángela Pascual Martínez. Doctora en Medicina y Cirugía. Consultora y Directora de I+D+I del Servicio de Diagnóstico Ginecológico por la Imagen. Departamento de Obstetricia, Ginecología y Reproducción. Hospital Universitario Dexeus. Barcelona (España). Directora de cursos de doctorado de la UAB y de formación continuada. Colabora con otros centros Nacionales e Internacionales en estudios multicéntricos. Y diferentes líneas de investigación Pertenencia a SEGO, SCOG, International Society of Ultrasound in Obs&Gyn (ISUOG) y Senior Member de la AIUM (American Institute of Ultrasound in Medicine).

Tutores

Reinaldo Argüello Vergara. Licenciado en Medicina y Cirugía. Médico adjunto del Servicio de Diagnóstico Ginecológico por la Imagen. Departamento de Obstetricia, Ginecología y Reproducción. Hospital Universitario Dexeus. Barcelona (España).

Dario Cassina. Licenciado en Medicina y Cirugía. Médico adjunto del Servicio de Diagnóstico Ginecológico por la Imagen. Departamento de Obstetricia, Ginecología y Reproducción. Hospital Universitario Dexeus. Barcelona (España).

Jorge Andrés Pérez Fuentes. Licenciado en Medicina y Cirugía. Médico adjunto del Servicio de Diagnóstico Ginecológico por la Imagen. Departamento de Obstetricia, Ginecología y Reproducción. Hospital Universitario Dexeus. Barcelona (España).

Coordinador

Xavier López Mateo. Responsable área digital y e-learning. Fundació Dexeus Mujer. Departamento de Obstetricia, Ginecología y Reproducción. Hospital Universitario Dexeus. Barcelona (España).



06 Equipo docente

Docentes

Reinaldo Argüello Vergara. Médico adjunto del Servicio de Diagnóstico Ginecológico por la Imagen. Departamento de Obstetricia, Ginecología y Reproducción. Hospital Universitario Dexeus. Barcelona (España).

Jean Laurent Browne. Médico adjunto del Servicio de Diagnóstico Ginecológico por Imagen. Departamento de Obstetricia, Ginecología y Reproducción. Hospital Universitari Dexeus. Barcelona (España).

Dario Cassina. Médico Adjunto del Servicio de Diagnóstico Ginecológico por la Imagen. Departamento de Obstetricia, Ginecología y Reproducción. Hospital Universitari Dexeus. Barcelona (España).



06 Equipo docente

Docentes

Mariana Castro Barba. Licenciada en Medicina y Cirugía. Médico Adjunto del Servicio de Diagnóstico Ginecológico por la Imagen. Departamento de Obstetricia, Ginecología y Reproducción. Hospital Universitari Dexeus. Barcelona (España).

Francis E. Escalante Duran. Licenciada en Medicina y Cirugía. Médico Adjunto del Servicio de Diagnóstico Ginecológico por la Imagen. Departamento de Obstetricia, Ginecología y Reproducción. Hospital Universitari Dexeus. Barcelona (España).

Lidia Fortuny Garrido. Licenciada en Medicina y Cirugía. Médico Adjunto del Servicio de Diagnóstico Ginecológico por la Imagen. Departamento de Obstetricia, Ginecología y Reproducción. Hospital Universitari Dexeus. Barcelona (España).



06 Equipo docente

Docentes

Alejandra Matos Ugas. Licenciada en Medicina y Cirugía. Médico Adjunto del Servicio de Diagnóstico Ginecológico por la Imagen. Departamento de Obstetricia, Ginecología y Reproducción. Hospital Universitari Dexeus. Barcelona (España).

Beatriz Navarro Guri. Licenciada en Medicina y Cirugía. Médico Adjunto del Servicio de Diagnóstico Ginecológico por la Imagen. Departamento de Obstetricia, Ginecología y Reproducción. Hospital Universitari Dexeus. Barcelona (España).

María Luisa Ortiz Rondon. Licenciada en Medicina y Cirugía. Médico Adjunto del Servicio de Diagnóstico Ginecológico por la Imagen. Departamento de Obstetricia, Ginecología y Reproducción. Hospital Universitari Dexeus. Barcelona (España).



06 Equipo docente

Docentes

Jorge Andrés Pérez Fuentes. Licenciado en Medicina y Cirugía. Médico adjunto del Servicio de Diagnóstico Ginecológico por la Imagen. Departamento de Obstetricia, Ginecología y Reproducción. Hospital Universitario Dexeus. Barcelona (España).

Adriana Pizarro Pimentel. Licenciada en Medicina y Cirugía. Médico adjunto del Servicio de Diagnóstico Ginecológico por la Imagen. Departamento de Obstetricia, Ginecología y Reproducción. Hospital Universitario Dexeus. Barcelona (España).

Sulimar Salazar Maldonado. Licenciada en Medicina y Cirugía. Médico adjunto del Servicio de Diagnóstico Ginecológico por la Imagen. Departamento de Obstetricia, Ginecología y Reproducción. Hospital Universitario Dexeus. Barcelona (España).



06 Equipo docente

Docentes

Flora Terrel Molina. Licenciada en Medicina y Cirugía. Médico adjunto del Servicio de Diagnóstico Ginecológico por la Imagen. Departamento de Obstetricia, Ginecología y Reproducción. Hospital Universitario Dexeus. Barcelona (España).

Francesc Tresserra Casas. Doctor en Medicina y Cirugía. Licenciado en Medicina y Cirugía. Jefe del Servicio de Anatomía Patológica. Jefe del Laboratorio de Citología. Director de I+D+i de Ginecología del Departamento de Obstetricia, Ginecología y Reproducción. Hospital Universitario Dexeus. Barcelona (España).



07 Metodología

Modelo de formación flexible y asincrónico adaptable a las necesidades y horarios de cada alumno.

Curso 100% online que pretende aprovechar los recursos de aprendizaje que ofrece el campus virtual y potenciar la interacción entre el alumnado.

La metodología del curso se basa en el trabajo individual por parte del alumno centrado en la asimilación del material teórico de las presentaciones multimedia, la consulta de las referencias bibliográficas relevantes relacionadas y la realización de las autoevaluaciones.

Así mismo, este trabajo personal se complementa con un trabajo colectivo y más práctico que se basa en la **interacción alumno-profesor y alumno-alumno a través de los Foros de Debate específicos para cada unidad** en los cuales el alumno podrá encontrar respuesta y aclaración a cuestiones relacionadas con el temario, podrá discutir las implicaciones prácticas en el diagnóstico o de protocolo y también podrá intercambiar opiniones y experiencias con profesionales de otros centros.



Cronograma

Los materiales del curso estarán disponibles desde el 7 de mayo al 16 de julio de 2024.

La matrícula al curso se puede formalizar en cualquier momento hasta el 7 de junio de 2024.

El alumno puede acceder libremente al programa durante todo el periodo docente y autogestionar así su propio calendario.

La dedicación horaria recomendada es la siguiente:

- 12 Unidades didácticas teóricas. Tiempo estimado de asimilación, estudio y consulta de la bibliografía recomendada por unidad 60 minutos. Total 12 horas.
- 4 Unidades didácticas de casos clínicos. Tiempo estimado de asimilación, estudio y debate por unidad 30 minutos. Total 2 horas.
- 4 Unidades didácticas de artículos comentados. Tiempo estimado de asimilación, estudio y debate por unidad 30 minutos. Total 2 horas.
- 3 Autoevaluaciones. Tiempo estimado de realización y feedback por autoevaluación 20 minutos. Total 1 hora.

Total: 17 horas



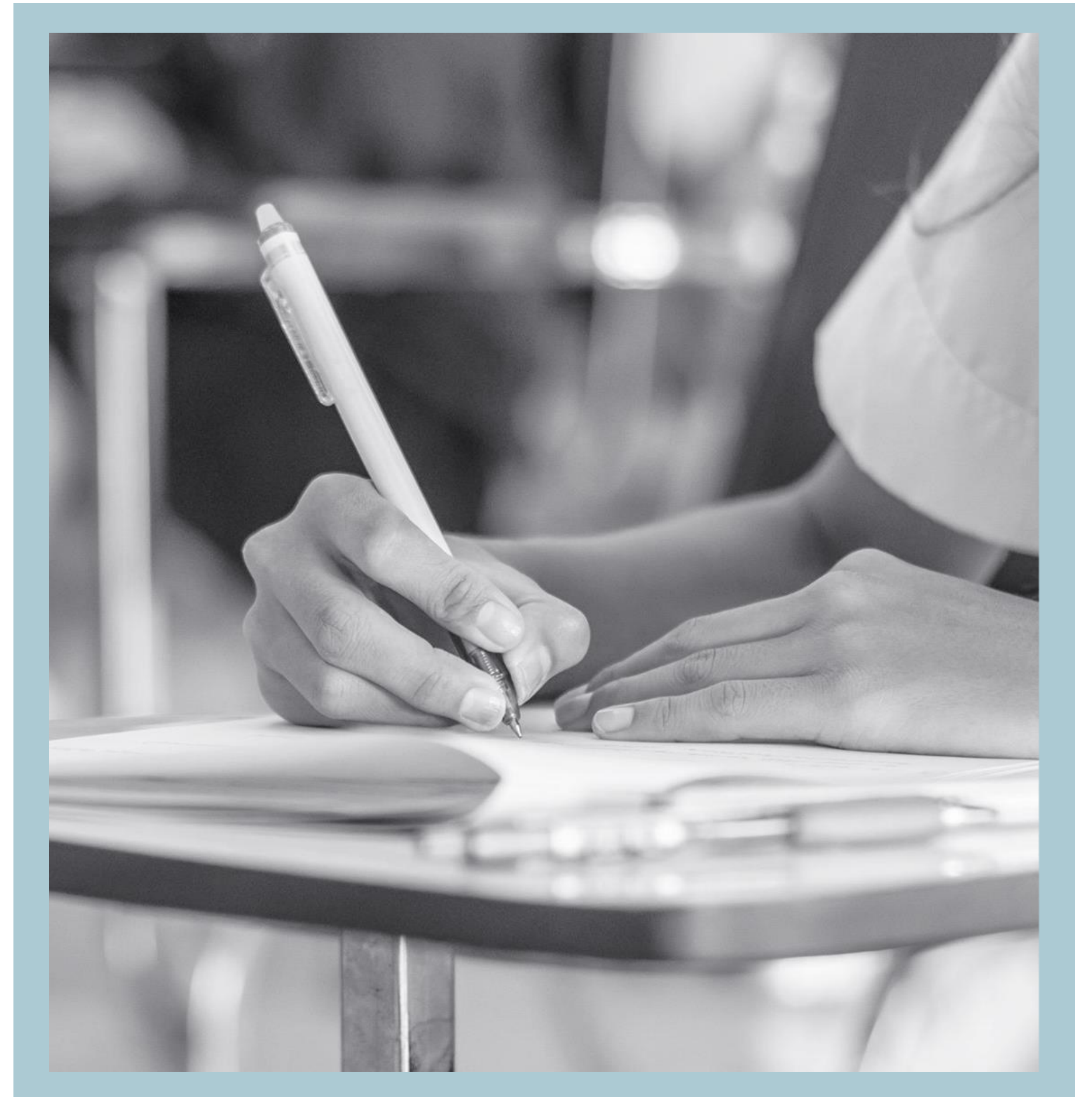
Evaluación

La evaluación de la fijación de los contenidos se realizará a través de un **test online** que se realiza en el campus virtual. La prueba se compone de **25 preguntas tipo test y se dispone de un solo intento**. Cada pregunta constará de tres alternativas siendo sólo una correcta.

La fórmula de corrección será: **Las respuestas correctas suman 0.4 puntos. Las respuestas incorrectas restan 0.1 puntos. Las preguntas no contestadas = no afecta, no restan puntos. Para superar la evaluación es imprescindible obtener una puntuación total final igual o superior a 7 sobre 10 (70%).**

Complementariamente la plataforma de e-learning permite al profesor realizar un seguimiento de los materiales consultados por el alumno y de su participación en los foros de debate y pruebas de autoevaluación.

Al finalizar el curso se dará acceso a **una encuesta de satisfacción**, que tiene por objetivo poder conocer la valoración detallada del curso y las sugerencias de los alumnos, así como conocer su experiencia previa en e-learning y presencia en redes sociales. **Su cumplimentación es requisito indispensable para obtener la certificación del curso.**



10 Créditos - Auspicios

Actividad acreditada por:



el Consell Català de Formació Continuada de les Professions Sanitàries
- Comisión de Formación Continuada del Sistema Nacional de Salud

2,2 créditos

Registro: 09/037204-MD

Acreditación para Médicos y especialistas en Obstetricia y Ginecología,
Médicos y Técnicos Superiores en Imagen para el Diagnóstico

Los créditos de esta actividad formativa no son aplicables a los profesionales que participan y que están formándose como especialistas en Ciencias de la salud.

Actividad auspiciada por:



11 Certificación

La certificación del curso será emitida por la **Fundación Dexeus Mujer** y se podrá descargar desde el propio campus virtual.

Los alumnos que superen la evaluación recibirán un certificado-diploma del curso. A los alumnos que no superen la evaluación se les emitirá un certificado de participación en el curso.

Es requisito obligatorio cumplimentar la encuesta de satisfacción para poder descargar el diploma del curso desde el campus virtual.



Inscripción y Contacto

Fundación Dexeus Mujer
Secretaría Dexeus Campus
Gran Vía de Carles III 71-75
08028 Barcelona, España

Email:
cursos@dexeus.com

Tel:
(+34) 93 227 47 09

Laborables de lunes
a viernes
de 08:00 a 15:00
(Horario Central
Europeo-Madrid)

Matrícula: 230 €

Plazas limitadas

La matrícula al curso se puede formalizar en cualquier momento hasta el **7 de junio de 2024**.

Inscripción y pago online: www.dexeuscampus.com/curso/diagnostico-por-imagen-patologia-mamaria-ginecologos



¡Síguenos en
@Dexeus Campus!



www.dexeuscampus.com